

audioport
A 200

Osobisty
Wzmacniacz
Dźwięków



Instrukcja obsługi

 **SENNHEISER**

Ważne informacje dotyczące bezpieczeństwa

- ▶ Przed rozpoczęciem użytkowania tego produktu prosimy o uważne przeczytanie całej instrukcji obsługi.
- ▶ Instrukcja powinna znajdować się cały czas w łatwo dostępnym miejscu dla wszystkich użytkowników.
- ▶ Instrukcja obsługi jest również dostępna w Internecie pod adresem www.sennheiser.com.

Zapobieganie problemom ze zdrowiem

- ▶ Podczas korzystania z tego produktu głośność należy ustawić na niskim poziomie. W celu ochrony zdrowia należy unikać słuchania na dużych poziomach głośności przez dłuższy czas.
- ▶ Nie należy używać produktu w sytuacjach wymagających szczególnej uwagi (np. podczas wykonywania precyzyjnych prac).

Ten produkt wytwarza silne stałe pole magnetyczne, które może powodować zakłócenia pracy rozruszników serca oraz wszczepionych defibrylatorów (ICD).

- ▶ Zawsze należy zachować odległość przynajmniej 10 cm między końcówkami wysięgników z wkładkami dousznymi a rozrusznikami serca lub wszczepionymi defibrylatorami.

Zapobieganie uszkodzeniu produktu

- ▶ Produkt powinien zawsze znajdować się w stanie suchym i nie należy wystawiać go na działanie ekstremalnych temperatur (normalna temperatura pracy: 5°C/41°F do 40°C/104°F).
- ▶ Należy ostrożnie używać produktu i przechowywać go w czystym i pozbawionym zanieczyszczeń otoczeniu.
- ▶ W celu wydłużenia czasu pracy akumulatora należy zawsze wyłączać osobisty wzmacniacz dźwięku po jego użyciu. Jeśli osobisty wzmacniacz dźwięku nie będzie używany przez dłuższy czas, należy wyjąć z niego akumulatory.

Zapobieganie uszkodzeniu zasilacza sieciowego

- ▶ W celu zmniejszenia ryzyka pożaru lub porażenia prądem elektrycznym nie należy wystawiać zasilacza sieciowego na działanie deszczu lub wilgoci.
- ▶ Podczas wyładowań atmosferycznych oraz gdy urządzenie nie będzie używane przez dłuższy czas, należy całkowicie odłączyć zasilacz sieciowy od gniazda sieci energetycznej.
- ▶ Należy używać zasilacza sieciowego zgodnego z parametrami sieci energetycznej. Szczegóły na ten temat znajdują się w materiałach dołączonych do zasilacza sieciowego lub na jego tabliczce znamionowej.

- ▶ W celu uniknięcia nadmiernego nagrzewania się należy się upewnić, że zasilacz sieciowy pracuje w bezpiecznych warunkach i jest łatwo dostępny, właściwie podłączony do gniazda sieciowego, nie jest przykryty lub wystawiony na bezpośrednie działanie promieni słonecznych przez dłuższy czas.
- ▶ Należy używać zasilacza sieciowego, przewodów ładowania oraz akcesoriów zalecanych przez firmę Sennheiser. Szczegółowe informacje na ten temat można znaleźć na stronie internetowej www.sennheiser.com.

Świadome użytkowanie urządzenia

Ten produkt został zaprojektowany do użytku domowego. Osobisty wzmacniacz dźwięku jest przeznaczony dla osób, które potrzebują czasami urządzenia wspomagającego słyszenie.

„Niewłaściwe użytkowanie” oznacza użycie tego produktu

- inne niż opisane w tej instrukcji obsługi,
- w warunkach pracy, które odbiegają od opisanych w tej instrukcji obsługi.

Zalecenia bezpieczeństwa dotyczące akumulatorów nikloво-wodorkowych

W przypadku nadmiernego przeciążenia lub niewłaściwego użytkowania akumulatora użytego w A 200 może z niego nastąpić wyciek elektrolitu.









W ekstremalnych przypadkach może nawet wystąpić:



- niebezpieczeństwo poparzeń
- niebezpieczeństwo pożaru
- zagrożenie wybuchem
- ryzyko zadymienia lub zatrucia gazem

Pragniemy podkreślić, że firma Sennheiser nie ponosi żadnej odpowiedzialności za szkody powstałe w wyniku niewłaściwego użytkowania produktu.

	Trzymaj produkt z dala od dzieci.		Należy ładować tylko akumulatorki za pomocą ładowarek zalecanych przez firmę Sennheiser.
	Akumulatorki należy ładować w temperaturze otoczenia między 10°C/50°F a 40°C/104°F		Gdy akumulatorki nie będą używane przez dłuższy czas, należy je regularnie ładować (mniej więcej co 3 miesiące).
	Nie wolno wystawiać produktu na działanie wilgoci		Należy zwracać uwagę na właściwą biegunowość.

	Nie wolno zginać lub demontować.		Po użyciu należy wyłączać produkty zasilane akumulatorkami.
	Nie należy nagrzewać produktu i akumulatorów powyżej 70°C/158°F, np. nie należy wystawiać ich na działanie promieni słonecznych lub wrzucać do ognia.		Akumulatorki należy przechowywać w sposób uniemożliwiający bezpośredni kontakt ich terminali ze względu na niebezpieczeństwo zwarcia oraz powstania pożaru.
	Należy natychmiast wyjąć akumulatorki z uszkodzonego urządzenia.		Nie wolno używać uszkodzonych akumulatorków.
	Należy używać akumulatorków określonych przez firmę Sennheiser.		Zużyte akumulatorki należy dostarczyć do punktu ich zbiórki lub oddać sprzedawcy sprzętu.

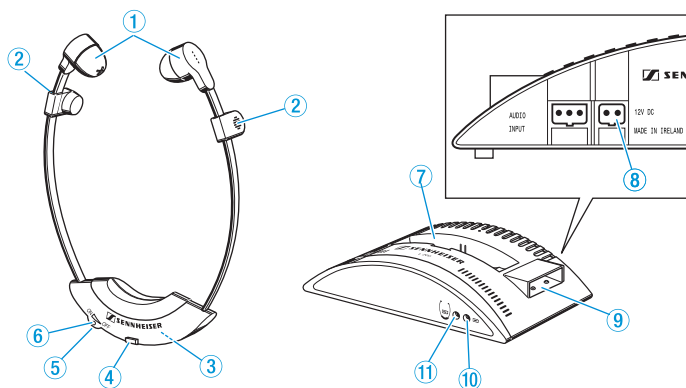
Zawartość opakowania



- 1 osobisty wzmacniacz dźwięku A 200
- 1 ładowarka L 200
- 1 zasilacz sieciowy dla L 200 (model zależny od kraju)
- 1 akumulator BA 151
- 2 pary zapasowych wkładek dousznych
- 1 zestaw taśmy uszczelniającej
- 1 instrukcja obsługi



Listę akcesoriów można znaleźć w Internecie na stronie produktu A 200 pod adresem www.sennheiser.com. W celu uzyskania dodatkowych informacji na temat dostawców należy skontaktować się z lokalnym przedstawicielem Sennheiser: www.sennheiser.com > „Service & Support”.

Prezentacja produktu



- ① Słuchawki douszne
- ② Mikrofony
- ③ Kontrola balansu (z tyłu)
- ④ Komora akumulatora
- ⑤ Wyłącznik (on/off) z kontrolerem wzmocnienia
- ⑥ Wskaźnik wzmocnienia sygnału
- ⑦ Gniazdo ładowania dla A 200
- ⑧ Gniazdo DC podłączenia zasilacza sieciowego
- ⑨ Gniazdo ładowania dla opcjonalnego akumulatora
- ⑩ Wskaźnik ładowania dla opcjonalnego akumulatora 
- ⑪ Wskaźnik ładowania dla akumulatora A 200 

Włączenie ładowarki L 200

Ustawienie ładowarki

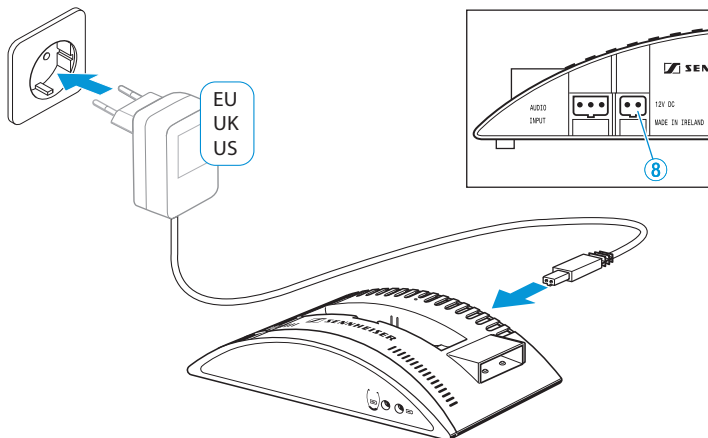
UWAGA

Ryzyko porysowania powierzchni mebli!

Powierzchnie mebli są często pokrywane lakierami, politurami lub tworzywami syntetycznymi, które to mogą ulec przebarwieniu i zmatowieniu przy kontakcie z innymi materiałami syntetycznymi, takimi jak nóżki urządzenia.

- ▶ Nie należy umieszczać ładowarki na wrażliwych powierzchniach, a jeśli jest nieuniknione, należy umieścić podkładkę pod ładowarkę.
- ▶ Ładowarkę należy ustawić na poziomej równej powierzchni i użyć antypoślizgowej podkładki.

Podłączenie ładowarki do gniazda sieci energetycznej



- ▶ Wtyk zasilacza sieciowego należy podłączyć do gniazda ⑧ ładowarki (12 VDC).
- ▶ Zasilacz sieciowy należy wsunąć do gniazda sieci energetycznej. Ładowarka jest gotowa do pracy.

W celu odłączenia ładowarki od źródła zasilania:


- ▶ Należy odłączyć zasilacz sieciowy od gniazda sieci energetycznej.

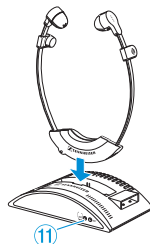
Ładowanie i wymiana akumulatorka

Akumulator może być ładowany zarówno, gdy znajduje się w A 200 lub też oddzielnie w gnieździe akumulatorka, które znajduje się z boku ładowarki.


- ▶ Przed pierwszym użyciu akumulatorka należy ładować go przez przynajmniej 16 godzin. W pełni naładowany akumulator zapewnia do 12 godzin pracy.

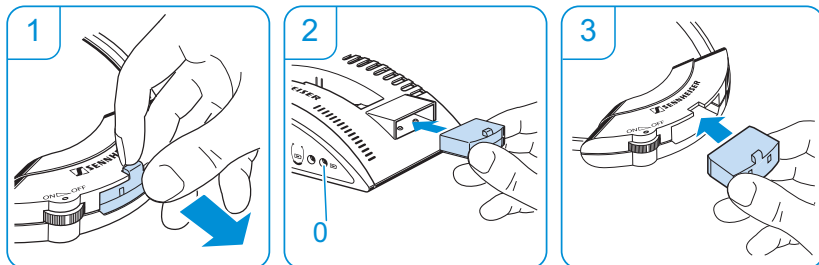
Ładowania A200 z zainstalowanym akumulatorkiem

- ▶ Po użyciu A200 należy ustawić tak, aby logo Sennheiser było skierowane do przodu, a następnie umieścić zestaw w gnieździe ładowania delikatnie go w wsuwając.
- ▶ Gdy A 200 jest umieszczony właściwie, kontrolka  ⑪ świeci się kolorem zielonym.



Ładowanie akumulatora w gnieździe ładowania, które jest umieszczone na boku ładowarki

- 1 Akumulator należy wysunąć z komory akumulatora znajdującej się w A200.
- 2 Akumulator należy wsunąć do gniazda ładowania, które jest umieszczone na boku ładowarki. Gdy akumulator jest właściwie wsunięty, kontrolka  10 świeci się kolorem zielonym.
- 3 Po naładowaniu akumulatora należy całkowicie wsunąć do gniazda akumulatora w A 200.



Korzystając z zapasowego akumulatora BA 151 (można go zamówić oddzielnie), można używać A 200 dwukrotnie dłużej. Podczas korzystania z A 200 z dołączonym akumulatorem można ładować zapasowy akumulator, a gdy zajdzie taka potrzeba, zamienić je miejscami.

Korzystanie z osobistego wzmacniacza dźwięku A 200



OSTRZEŻENIE

Niebezpieczeństwo uszkodzenia słuchu!

Słuchanie przy dużych poziomach głośności przez długi czas może spowodować trwałe uszkodzenie słuchu.

- ▶ Przed założeniem A 200 należy ustawić głośność na niski poziom.
- ▶ Następnie należy ustawić głośność na odpowiedni poziom.



OSTRZEŻENIE

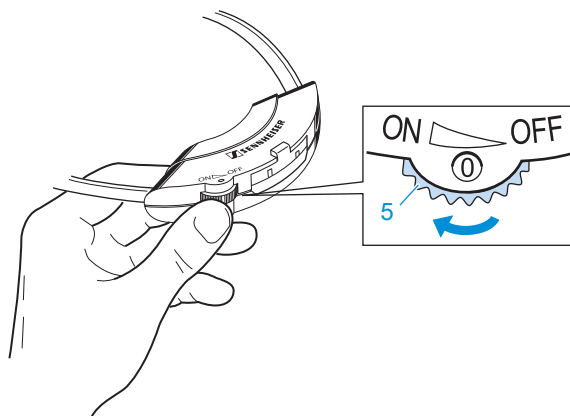
Zakłócenia wynikające z obecności pola magnetycznego!

Ten produkt wytwarza silne stałe pole magnetyczne, które może powodować zakłócenia pracy rozruszników serca oraz wszczepionych defibrylatorów (ICD).

- ▶ Zawsze należy zachować odległość przynajmniej 10 cm między końcówkami wysięgników z wkładkami dousznymi a rozrusznikami serca lub wszczepionymi defibrylatorami.

Włączenie zasilania A 200

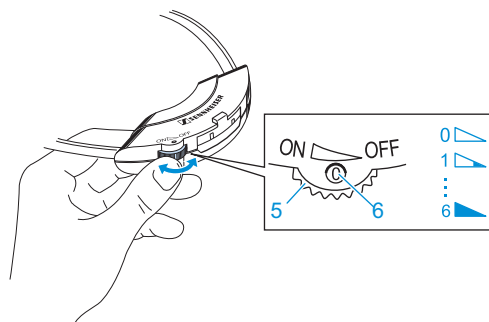
- ▶ Wyłącznik z kontrolerem głośności ⑤ należy obrócić w stronę napisu ON, pokonując lekki opór, jaki on stawia.



Regulacja poziomu wzmocnienia sygnału

Można wybrać jedno z sześciu różnych ustawień wzmocnienia dźwięku ⑥. Pozycja „1” odpowiada słabemu wzmocnieniu dźwięków, a pozycja „6” odpowiada bardzo wysokiemu wzmocnieniu dźwięków.

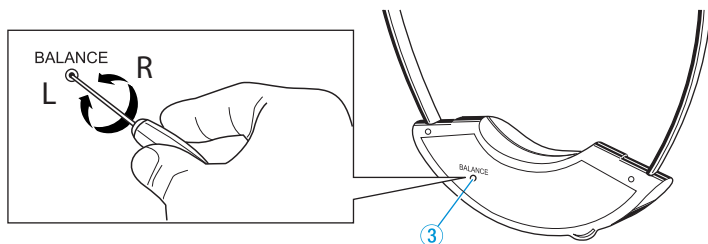
- ▶ Używając kontrolera ⑤ ustawiamy głośność na odpowiedni i komfortowy poziom.
- ▶ Jeśli będziemy słyszeć głośny pisk (sprzężenie zwrotne), należy przesunąć kontroler ⑤ w kierunku pozycji OFF do momentu zaniku niepożądanych dźwięków.



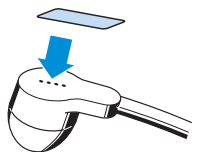
Regulacja balansu sygnałów

Kontroler balansu pozwala na ustawienie właściwych proporcji głośności między prawym a lewym kanałem. Balans należy ustawić tak, aby poziom głośności był jednakowy w obydwu uszach. Jeśli jest to konieczne, ustawienie balansu należy zlecić akustykowi aparatów słuchowych.

- ▶ Używając 2 mm śrubokręta należy obracać kontroler balansu ③ w lewą (L) lub prawą (R) stronę w celu zwiększania głośności w lewej lub prawej słuchawce.



Określenie stopnia tłumienia basów



Im więcej otworów zostanie zasłoniętych przy użyciu taśmy, tym większy stopień tłumienia basów. To powoduje zwiększenie stopnia zrozumiałości mowy bez zwiększania poziomu głośności – co ma szczególne znaczenie w przypadku osób z ubytkiem słuchu w zakresie wysokich częstotliwości.

- ▶ Należy użyć dwóch dołączonych taśm w celu zasłonięcia małych otworów, które znajdują się na słuchawkach systemu A 200.

Czyszczenie i konserwacja produktu

UWAGA

Płyny mogą spowodować uszkodzenie układów elektronicznych produktu!

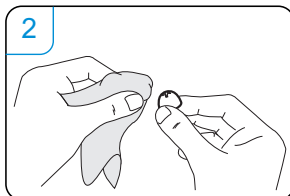
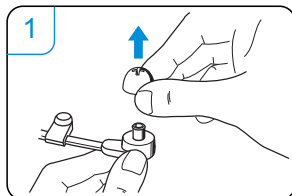
Płyny, które dostaną się do wnętrza obudowy produktu, mogą spowodować zwarcie i uszkodzić elementy elektroniczne.

- ▶ Należy trzymać wszystkie płyny z dala od urządzenia.
 - ▶ Nie należy używać żadnych środków czyszczących ani rozpuszczalników.
-
- ▶ Przed czyszczeniem ładowarki należy odłączyć ją od sieci energetycznej.
 - ▶ Do czyszczenia produktu należy używać jedynie lekko zwilżonej delikatnej tkaniny.

Czyszczenie i wymiana wkładek dousznych

Ten produkt jest dostarczany z dwiema parami wkładek dousznych w różnym rozmiarze. Jeśli jest to konieczne, możemy wymienić te wkładki w celu zoptymalizowania komfortu użytkowania. Dodatkowe zapasowe wkładki douszne są dostępne u sprzedawców produktów Sennheiser.

- 1 Ostrożnie należy zdjąć wkładki douszne z A 200.
- 2 Wkładki douszne należy wyprać w ciepłej wodzie z mydłem i dokładnie wypłukać, a następnie dobrze je wysuszyć.



Dane techniczne

Osobisty wzmacniacz dźwięku A 200

Charakterystyka częstotliwościowa	200 – 12000 Hz
Maksymalny SPL (dla 1 kHz)	105 dB
Wzmocnienie audio, stereo	maksymalnie 35 dB
Charakterystyka mikrofonów	wszechkierunkowa
Zasilanie	2,4 V
Pobór prądu	około 5 mA
Czas pracy	do 12 godzin
Masa (z akumulatorem)	około 51 g

Ładowarka L 200 oraz akumulatorki BA 151

Napięcie wejściowe L 200	12 V
Pobór prądu L 200	około 20 mA
Gniazda ładowania (2x)	maks. 7 mA / maks. 2,8 V
Czas ładowania akumulatora	około 16 godzin
Akumulator BA 151	niklowo-wodorkowy: 2,4 V, 80 mAh

Deklaracje producenta

W zgodności z następującymi wymaganiami:

- Dyrektywa RoHS (2002/95/EC)
- Dyrektywa WEEE (2002/96/EC)



Po całkowitym zakończeniu użytkowania prosimy o dostarczenie produktu do lokalnego punktu zbiórki tego typu surowców wtórnych.

- Dyrektywa dotycząca ogniw zasilających (2006/66/EC)

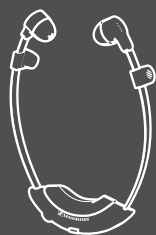


Dołączony akumulator może być ponownie przetworzony. Po zakończeniu użytkowania prosimy o traktowanie go jako odpadu specjalnego i jego właściwe pozbycie się lub o jego zwrot do sprzedawcy. W celu ochrony środowiska naturalnego należy wyrzucać jedynie całkowite zużyte akumulatory.

Deklaracja zgodności CE

- Dyrektywa EMC (2004/108/EC)

Deklaracja zgodności jest do pobrania ze strony www.sennheiser.com.



aplauz!
dlatego grasz ■

Aplauz Sp. z o.o., ul. Graniczna 19, 05-092 Łomianki
tel./fax (22) 751 42 39, 751 42 44
<http://www.aplauzaudio.pl> aplauz@aplauzaudio.pl

 **SENNHEISER**